

EAGLE終息に伴う設定変更マニュアル

本書は「EDI 連携販売管理システム EAGLE」の利用を停止されるお客様向けの資料です。

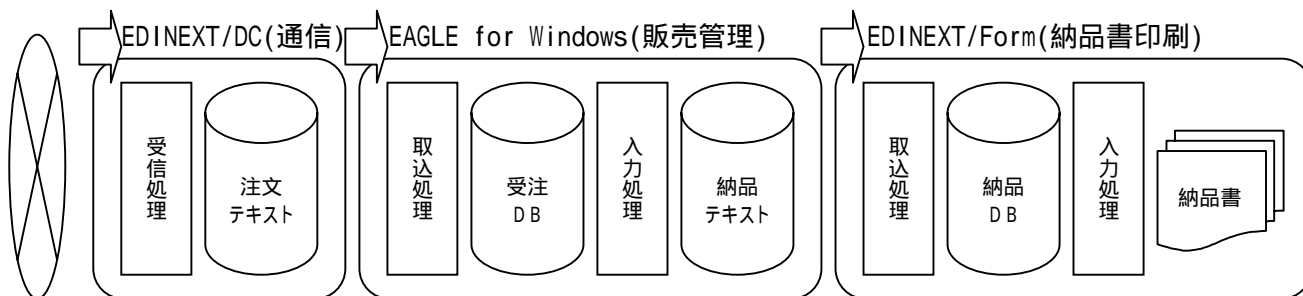
目次

． 概要	2
a ． 従来のシステム	2
b ． EAGLE利用停止後のシステム	2
． 現状の設定確認	3
a ． EAGLE 取り込みファイル確認	3
． 取り込みファイル設定	4
a ． EIAJ/Form Ver2.2 の場合	4
b ． EIAJ/Form Ver2.3 の場合	6
c ． EIAJ/Form Ver3.0 の場合	7
d ． EDINEXT(EIAJ)/Form Ver4.0～5.1 の場合	8
． 補足事項	10
a ． EDINEXT(EIAJ)/Form 取込みオプションについて	10

I. 概要

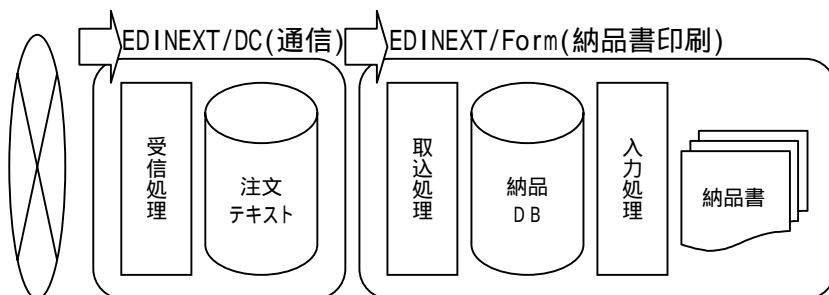
a. 従来のシステム

EDINEXT/DCで受注データを受信。EAGLEに取込、出荷の処理を行い、納品データを作成。納品データをEDINEXT/Formに取り込む事により納品書・荷札の印刷を行います。



b. EAGLE 利用停止後のシステム

EDINEXT/DCで受注データを受信。EDINEXT/Formに取込、「出荷日」「着荷日」「出荷数量」の入力を行い、納品書・荷札印刷を行います。(納期回答、出荷情報の作成、及び注残管理の業務はなくなります。)



II. 現状の設定確認

a. EAGLE 取り込みファイル確認

注意 バージョンによって、画面が多少異なります。

1. 「EAGLE」を起動します。
2. 「マスタメンテナンス」をクリックします。
3. 「マスタ管理」の「得意先マスタ」から「照会」をクリックします。



4. 「得意先マスタ照会」(下記画面)を開きます。全ての取引先の「注文テキスト1」を控えます。



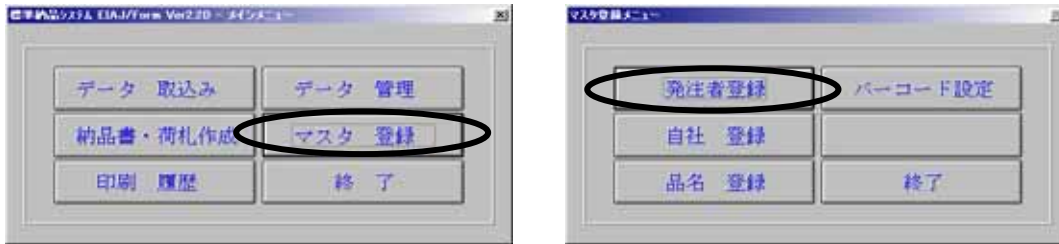
「前頁 F3」「次頁 F4」でページを移動できます。

5. 「終了 F12」をクリックし、「得意先マスタ」、「マスタ管理」、「EAGLE」を終了します。

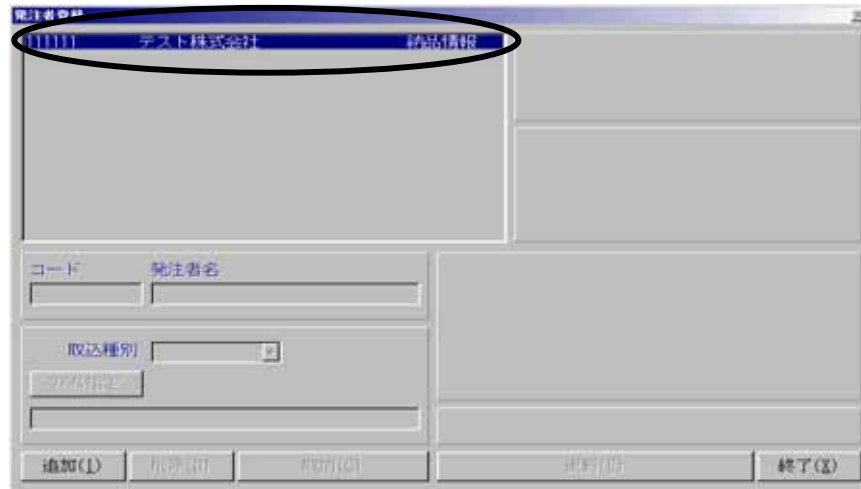
Ⅲ. 取り込みファイル設定

a. EIAJ/Form Ver2.2 の場合

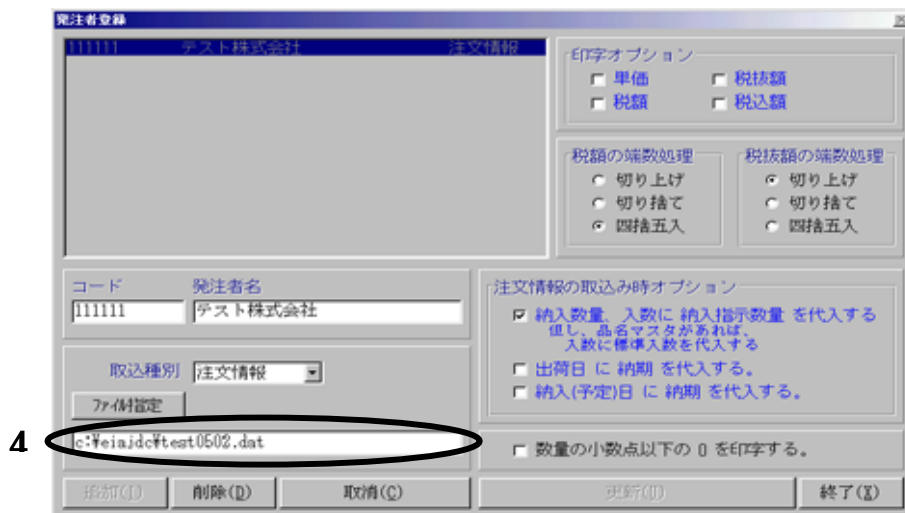
1. 「EIAJ/Form Ver2.2」を起動します。
2. 「マスタ登録」をクリックし、「マスタ登録メニュー」から「発注者登録」をクリックします。



3. 左上の得意先一覧から、「設定変更を行う得意先 納品情報」をクリックします。



4. 「ファイル指定」の下にあるテキストボックスに、 - a - 4 で控えたものを入力します。



ファイル名が 0500 の場合、0502 に変更してください！

例 C:\EIAJDC\TEST0500.DAT → C:\EIAJDC\TEST0502.DAT

富士通グループはF0502.000、富士通テンの場合はTEN0502.000 と設定してください！

例 C:\EIAJDC\F0502.DAT → C:\EIAJDC\F0502.000

例 C:\EIAJDC\TEN0502.DAT → C:\EIAJDC\TEN0502.000

大文字、小文字は区別しませんが、全て半角で入力してください。

5. 「取込種別」の「納品情報」をプルダウンメニューから「注文情報」に変更します。

6. 「更新(U)」をクリックし、「終了(X)」で閉じ、「EIAJ/Form Ver2.2」を終了します。

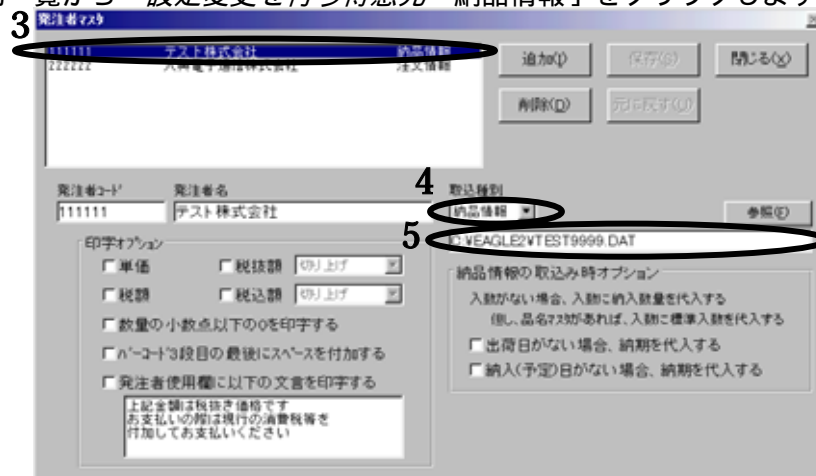
次回から、EDINEXT(EIAJ)/DC で受信後は、EIAJ/Form にて確定注文情報の取り込みを行って標準納品書を発行するようになります。
出荷日、納入(予定)日、納入数量や入数などの入力を行い、標準納品書・荷札の発行を行ってください。

b. EIAJ/Form Ver2.3 の場合

1. 「EIAJ/Form Ver2.3」を起動します。
2. 「マスタ管理」をクリックし、マスタ管理メニューから「発注者マスタ」をクリックします。



3. 左上の得意先一覧から「設定変更を行う得意先 納品情報」をクリックします。



4. 「取込種別」の「納品情報」をプルダウンメニューから「注文情報」に変更します。
5. 4. の下部にあるテキストボックスに、 - a - 4 で控えたものを入力します。

ファイル名が 0500 の場合、0502 に変更してください！

例 C:¥EIAJDC¥TEST0500. DAT → C:¥EIAJDC¥TEST0502. DAT

富士通グループはF0502.000、富士通テンの場合はTEN0502.000 と設定してください！

例 C:¥EIAJDC¥F0502. DAT → C:¥EIAJDC¥F0502. 000

例 C:¥EIAJDC¥TEN0502. DAT → C:¥EIAJDC¥TEN0502. 000

大文字、小文字は区別しませんが、全て半角で入力してください。

6. 右上の「保存(S)」をクリックし、「閉じる(X)」で得意先マスタを終了します。
7. マスタ管理メニューの「閉じる」をクリックし、画面を閉じ、「EIAJ/Form Ver2.3」を終了します。

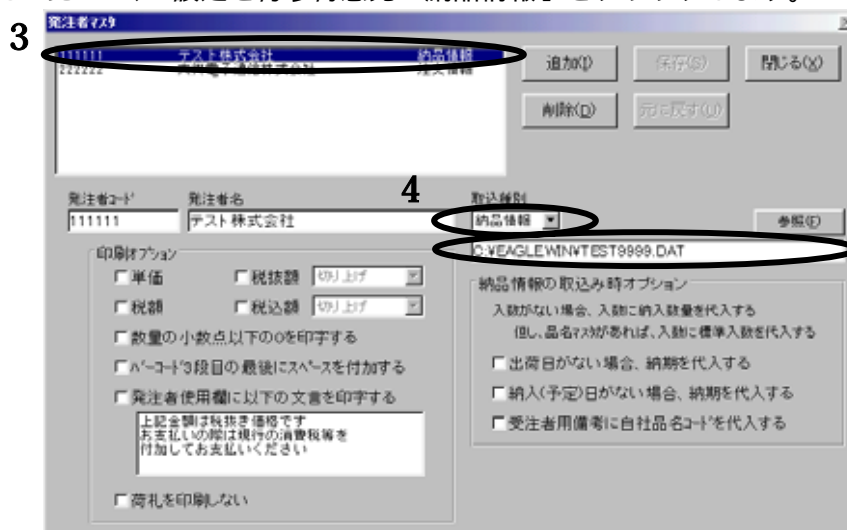
次回から、EDINEXT(EIAJ)/DC で受信後は、EIAJ/Form にて確定注文情報の取り込みを行って標準納品書を発行するようになります。
出荷日、納入(予定)日、納入数量や入数などの入力を行い、標準納品書・荷札の発行を行ってください。

c. EIAJ/Form Ver3.0 の場合

1. 「EIAJ/Form Ver3.0」を起動します。
2. 「マスタ管理」をクリックし、「発注者マスタ」をクリックして開きます。



3. 左上の得意先一覧から、「設定を行う得意先 納品情報」をクリックします。



4. 「取込種別」の「納品情報」をプルダウンメニューから「注文情報」に変更します。
5. 4. の下部にあるテキストボックスに、 - a - 4 で控えたものを入力します。

ファイル名が 0500 の場合、0502 に変更してください！

例 C:\¥EIAJDC¥TEST0500.DAT → C:\¥EIAJDC¥TEST0502.DAT

富士通グループはF0502.000、富士通テンの場合はTEN0502.000 と設定してください！

例 C:\¥EIAJDC¥F0502.DAT → C:\¥EIAJDC¥F0502.000

例 C:\¥EIAJDC¥TEN0502.DAT → C:\¥EIAJDC¥TEN0502.000

大文字、小文字は区別しませんが、全て半角で入力してください。

6. 右上の「保存(S)」をクリックし、「閉じる(X)」で発注者マスタを終了します。
7. 「納品書(N)」を開き、「システムの終了(Q)」をクリックで「EIAJ/Form Ver3.0」を終了します。

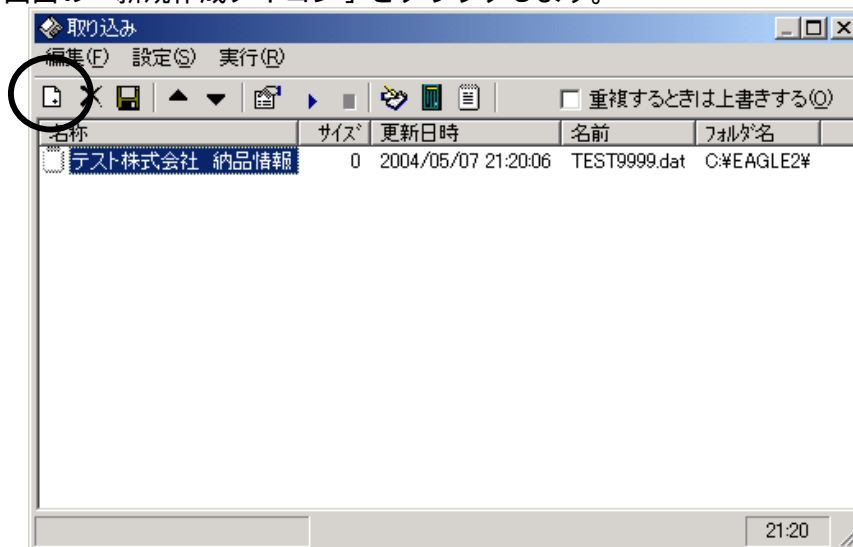
次回から、EDINEXT(EIAJ)/DC で受信後は、EIAJ/Form にて確定注文情報の取り込みを行って標準納品書を発行するようになります。
出荷日、納入(予定)日、納入数量や入数などの入力を行い、標準納品書・荷札の発行を行ってください。

d. EDINEXT(EIAJ)/Form Ver4.0～5.1 の場合

1. 「EDINEXT(EIAJ)/Form Ver4.0～5.1」を起動します。
2. 「取込み」をクリックします。



3. 「取込み」画面の「新規作成アイコン」をクリックします。



4. 取込みファイルの指定を行いますので、 - a - 4 で控えたものを参照します。

ファイル名が 0500 の場合、0502 に変更してください！

例 C:\EIAJDC\TEST0500.DAT → C:\EIAJDC\TEST0502.DAT

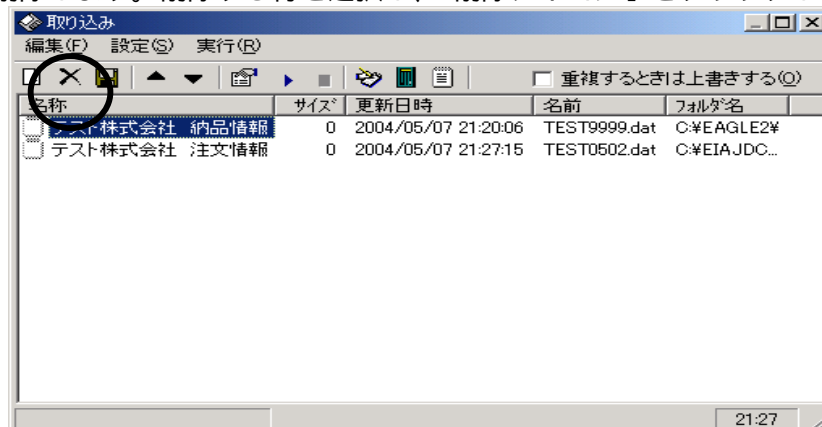
富士通グループはF0502.000、富士通テンの場合はTEN0502.000 と設定してください！

例 C:\EIAJDC\F0502.DAT → C:\EIAJDC\F0502.000

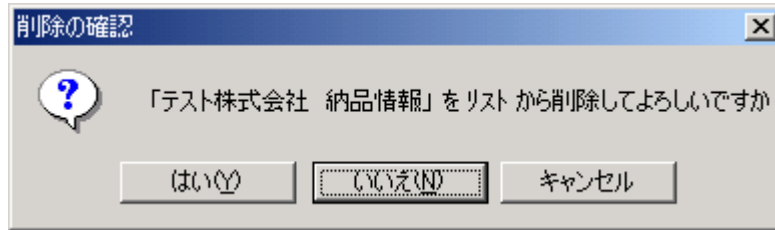
例 C:\EIAJDC\TEN0502.DAT → C:\EIAJDC\TEN0502.000

大文字、小文字は区別しませんが、全て半角で入力してください。

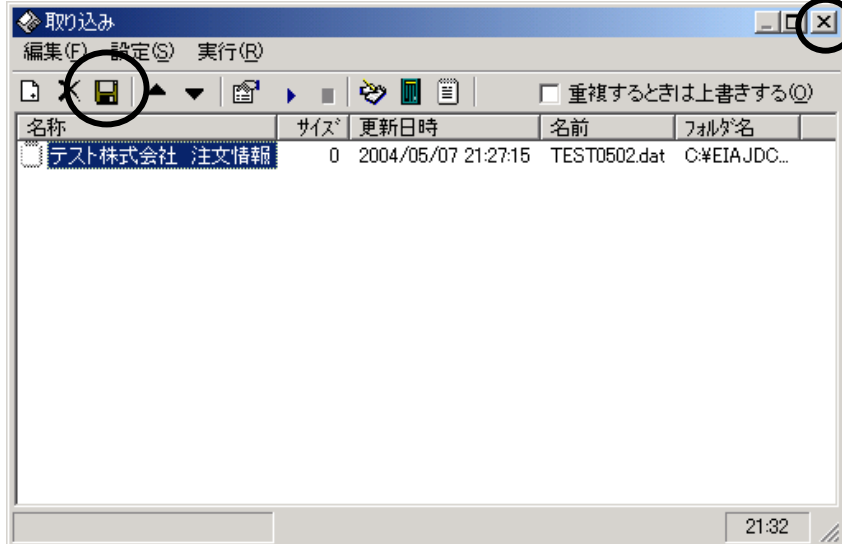
5. 古い設定を削除します。削除する行を選択し、「削除アイコン」をクリックします。



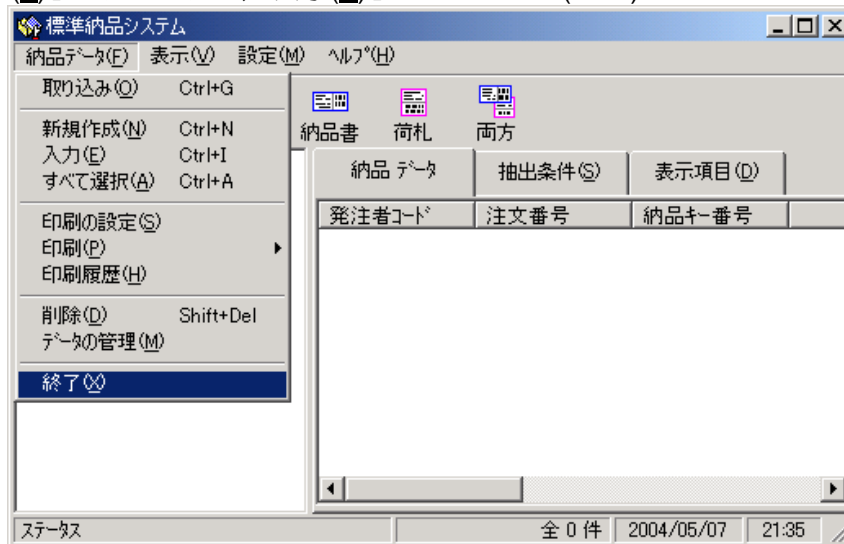
6. 削除アイコンをクリックすると、確認ダイアログが表示されますので、「はい(Y)」を選択します。



7. 「設定の保存アイコン」をクリックし、右上の「x」ボタンで画面を閉じます。



8. 「納品データ(E)」をクリックし、「終了(X)」で「EDINEXT(EIAJ)/Form Ver4.0 ~ 5.1」を終了します。



次回から、EDINEXT(EIAJ)/DC で受信後は、EDINEXT(EIAJ)/Form にて確定注文情報の取り込みを行って標準納品書を発行するようになります。
出荷日、納入(予定)日、納入数量や入数などの入力を行い、標準納品書・荷札の発行を行ってください。

IV. 補足事項

a. EDINEXT(EIAJ)/Form 取込みオプションについて

標準納品システム「EDINEXT(EIAJ)/Form」には、取り込みに関する設定を変更する事ができます。
取込みのオプション設定を変更する事で、出荷日、納入(予定)日、納入数量などの入力作業を軽減する他、納品データの自動削除条件の設定などを行う事ができます。

取込みオプションで設定できる項目は、「EDINEXT(EIAJ)/Form」のバージョンによって異なりますので、オプション設定の詳細につきましては、各バージョンのマニュアルをご参照の上、必要にあわせて設定を行って下さい。